



# Volby do Senátu Parlamentu ČR - 2024

## Pořízení dat okrskovými volebními komisemi

Praha, 30. srpna 2024

Obsah:

1	Informace o aplikaci.....	1
1.1	Obecné informace.....	1
1.2	Technická specifikace.....	1
2	Tisk a všeobecná doporučení.....	2
3	Instalace aplikace.....	2
4	Spuštění aplikace.....	4
5	Popis aplikace.....	4
5.1	Pořizování a oprava dat okrsku.....	4
5.1.1	Kontroly dat.....	7
5.1.2	Export dat a tisk zápisu.....	7
5.2	Zrušení dat okrsku.....	8
6	Deinstalace aplikace.....	8
7	Seznam chyb v datových souborech.....	9

## 1 Informace o aplikaci

### 1.1 Obecné informace

Tato aplikace umožňuje pořízení výsledků hlasování ve volebním okrsku ve volbách do Senátu Parlamentu ČR, jejich kontrolu, opravu, tisk zápisu a export dat pro zpracování na pracovišti ČSÚ vytvořené na pověřeném obecním úřadu, úřadu městské části nebo městského obvodu (dále jen "přebírací místo").

Spuštění aplikace se provádí pod systémem Windows kliknutím na ikonu "Senát-pořízení 1K číslo\_okrsku.číslo\_obvodu" pro 1. kolo, resp. "Senát-pořízení 2K číslo\_okrsku.číslo\_obvodu" pro 2. kolo (resp. přes volbu Start - (Všechny programy) - Volby2024 - Senát-pořízení...).

Vstupem jsou pracovní verze tiskopisu T/5 a výstupem je vyplněný tiskopis T/5 Zápis o průběhu a výsledku hlasování ve volebním okrsku a data na technickém nosiči.

Export dat je možno provést na flash disk s USB rozhraním (dále jen "USB disk"). Dále je umožněn export i do adresáře na lokální disk k následnému nakopírování na technický nosič. K exportu dat nepoužívejte zápis na externí disk.


Nápovědu lze kdykoliv vyvolat kliknutím na položku Nápověda v menu nebo stisknutím klávesy F1.

Na dolní řádce okna je trvale zobrazeno číslo a název obce, číslo okrsku, kolo voleb a číslo a název volebního obvodu.

### 1.2 Technická specifikace

Tato aplikace je vytvořena v Delphi v. 12 a je určena pro počítač s operačním systémem Windows 10 a 11 a laserovou nebo inkoustovou tiskárnu. Minimální požadovaný diskový prostor 50 MB.

## 2 Tisk a všeobecná doporučení

- Před spuštěním zkontrolujte nastavení systémového data a času (zobrazeno i v informačním okně po spuštění aplikace);
- Neprovádějte žádné zásahy do používaných souborů.
- **Všechny tisky** (kromě protokolu o instalaci) jsou prováděny pomocí **preview**, tzn., že je příslušná tisková sestava zobrazena na obrazovce a k jejímu vytisknutí na tiskárnu **je třeba stisknout tlačítko Tisk**, a poté uzavřít okno.
- **Tisk zápisu o výsledku hlasování** je prováděn automaticky v počtu kopií dle zadání, poté je zobrazeno preview zápisu k případnému dodatečnému vytisknutí další kopie zápisu. Pro vytisknutí další kopie je nutno buď stisknout tlačítko *Tisk* tolikrát, kolik chcete kopií, nebo v nastavení tiskárny (ikonka s tiskárnou ) nastavit počet kopií, popř. nastavit čísla stránek, která chcete vytisknout a potvrdit tlačítkem *OK*, potom stisknout tlačítko *Tisk*. **Na přebírací místo lze odevzdat s technickým nosičem pouze zápis, který je vytisknut současně při exportu!**
- **Zkušební tisk** slouží k ověření správnosti tisků před zpracováním výsledků (volba z menu *Nápověda - Zkušební tisk*).
- **Výběr tiskárny** pro tisk (volba z menu *Okrsek - Výběr tiskárny*) umožňuje si zvolit tiskárnu, na kterou bude prováděn tisk sestav; lze si vybrat z tiskáren nainstalovaných ve Windows.

## 3 Instalace aplikace

Na jednom počítači je možná instalace jen jedné a té samé obce (městské části, městského obvodu) pro libovolný počet okrsků, instalační program si automaticky zjistí, která obec byla na počítač dříve nainstalována.

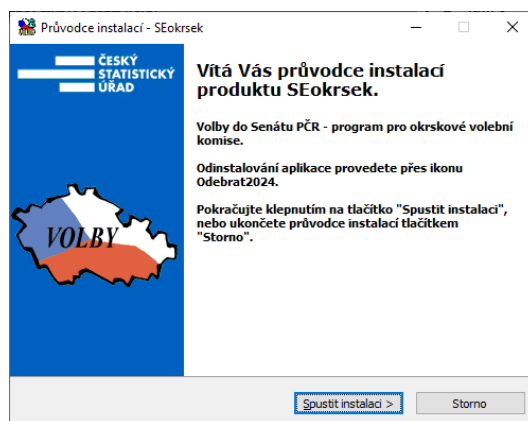
Při první instalaci je možno si vybrat adresář, kam bude program nainstalován, při každé další se automaticky provádí instalace do stejného adresáře.

Obsah instalace: **SEokrsek.exe**, resp. **SEokrsek2.exe pro 2. kolo**  
(demoverze - SEokrsek\_demo.exe, resp. SEokrsek2\_demo.exe pro 2. kolo).

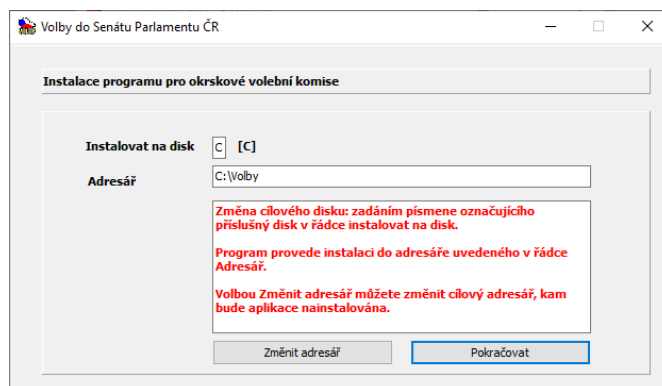
Pro úspěšné dokončení instalace je nutno mít připojenu tiskárnu, nepoužívejte tiskárnu připojenou přes wifi.

Postup instalace:

- spusťte **SEokrsek.exe** z technického nosiče, popř. adresáře, kde máte instalaci nakopírovánu;
- v úvodním okně potvrďte pokračování instalace stisknutím tlačítka "Spustit instalaci";

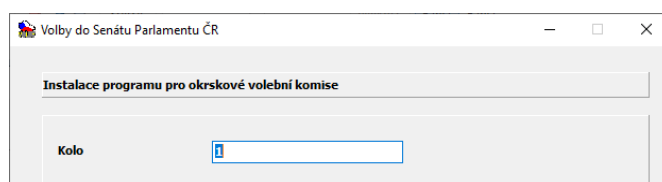


- dále zadejte a klávesou **ENTER** **potvrďte** požadované údaje zobrazované v průběhu instalace:
  - **při první instalaci (pokud nebyly již nainstalovány programy pro jiné volby, resp. byly všechny předchozí instalace všech voleb odinstalovány-odebrány):**



- Instalovat na disk: vyberte disk pro instalaci - změna zadáním písmena příslušného disku, automaticky je předvyplněn adresář pro instalaci (nabízen seznam možných disků, instalace je povolena pouze na lokální disk);
- Adresář: pokud nechcete provádět instalaci do předem nabídnutého adresáře, tlačítkem *Změnit adresář* si zvolte jiný (ten musí být předem vytvořen, podadresář Volby se v něm vytvoří automaticky při instalaci);
- pokračovat tlačítkem *Pokračovat*;

- **při každé instalaci:**



- Kolo - potvrďte číslo kola voleb;

- **při první instalaci prvního okrsku (resp. po odinstalování všech předchozích instalací):**



- Číslo obce - zadejte číslo obce dle identifikace okrsku (v demoverzi zadejte číslo 999999)
- Číslo okrsku - zadejte číslo okrsku dle identifikace okrsku (v demoverzi zadejte číslo 999)

- **při instalaci dalšího okrsku stejné obce:**

- Číslo obce - je vyplněno a nelze změnit
- Číslo okrsku - zadejte číslo okrsku dle identifikace okrsku

- po zadání všech údajů stiskněte tlačítko *Instalovat*; na tiskárně se vytiskne protokol o instalaci

- po nakopírování souborů se pro spuštění programu vytvoří na ploše ikona "Senát-pořízení 1K číslo\_okrsku.číslo\_obvodu" pro 1. kolo, resp. "Senát-pořízení 2K číslo\_okrsku.číslo\_obvodu" pro 2. kolo voleb. Současně se vytvoří v nabídce Start podnabídka *Volby2024* se zástupci "Senát-pořízení 1K číslo\_okrsku.číslo\_obvodu", resp. "Senát-pořízení 2K číslo\_okrsku.číslo\_obvodu" a "Odebrat2024".

## 4 Spuštění aplikace

Spuštění aplikace se provádí pod systémem Windows kliknutím na ikonu "Senát-pořízení 1K číslo\_okrsku.číslo\_obvodu" pro 1. kolo, resp. "Senát-pořízení 2K číslo\_okrsku.číslo\_obvodu" pro 2. kolo (resp. přes volbu Start - Volby2024 - Senát pořízení...). Po spuštění se objeví základní nabídka ve formě menu. Dále je zobrazeno informační okno s aktuálním datem, časem (tyto údaje se uvádějí do zápisu) a licenčním číslem programu.

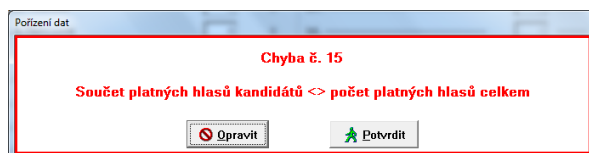
## 5 Popis aplikace

- Nápořevěda pro jednotlivé akce je kdykoliv vyvolatelná stisknutím klávesy F1.
- Některé akce je možno vyvolat stisknutím speciální jedné klávesy (hot-key), která je uvedena vedle názvu akce v menu.



### 5.1 Pořizování a oprava dat okrsku

Základem pořizování je pracovní verze tiskopisu T/5 - Zápis o průběhu a výsledku hlasování ve volebním okrsku. V průběhu pořizování jsou prováděny interaktivní kontroly. Pokud se vyskytne chyba, je možno buď chybu opravit, nebo potvrdit/ignorovat. Při vybrání volby *Opravit* se kurzor vrátí na právě pořizovanou položku (popř. první položku, kde mohla chyba vzniknout). Při vybrání volby *Potvrdit/Ignoreovat* se kurzor přesune na následující položku a lze dokončit pořizování dat. Ignorujete-li závažnou chybu, tzn. chybu, která nesmí být v zápise obsažena, musíte ji opravit ještě před tiskem zápisu a vytvářením exportu dat pro předání na přebíracím místě.



Existují tři typy chyb:

- a) závažné chyby (chyby s hvězdičkou) - chyby, které musí být před vytvořením zápisu opraveny (chyba označena hvězdičkou, která je v seznamu v kap. 7 v bodě a)),
- b) propustitelné chyby (chyby bez hvězdičky) - chyby, které mohou nastat jen ve výjimečných případech (chyba, která je v seznamu chyb v kap. 7 v bodě b)),
- c) upozornění (informativní hlášky) - chyby upozorňující na méně pravděpodobné jevy, které ale mohou nastat (chyba, která je v seznamu chyb v kap. 7 v bodě c)).

Pokud údaje signalizující propustitelné chyby nebo upozornění odpovídají skutečnosti, neopravujte je, zápis o průběhu a výsledku hlasování (i export dat) se vytvoří. Na PM budete vyzváni k uvedení možné příčiny těchto chyb (např. opravdu odvolili všichni oprávnění voliči, apod.) a budete podepisovat protokol.

Jsou-li v datech jakékoliv závažné chyby, nelze vytvořit export dat ani vytisknout zápis.

Vybráním volby *Okrsek - Pořízení dat* z menu, resp. stisknutím klávesy F2, se objeví pořizovací formulář.

Celý pořizovací formulář je tvořen 4 záložkami:

- *T/5 - odd. I* vyplnění údajů o průběhu hlasování (tiskopis T/5 - část I.),
- *T/5 - odd. II* pořízení údajů z první strany tiskopisu T/5 (část II.),
- *T/5 - odd. II pokračování* pořízení údajů z druhé strany tiskopisu T/5 (část II. - pokračování) - počty hlasů pro jednotlivé kandidáty, vyplnění údajů o komisi k podepsání a předání zápisu (tiskopis T/5 - část III.).
- *T/5 - odd. III*

Pohyb mezi políčky je pomocí kláves ENTER, TAB (SHIFT+TAB pro pohyb zpět) nebo myši. Přechod mezi záložkami je buď automaticky z posledního pořizovacího políčka záložky (viz níže) nebo pomocí klávesy PgDn (PageDown). Na předchozí záložku se dostanete klávesou PgUp (PageUp).

Na první záložce *T/5 - odd. I* je vyplněna identifikace okrsku, tj. číslo obce, číslo okrsku, kontrolní číslo 1, a název obce. Zde se pořídí údaje o průběhu hlasování (zahájení, ukončení, přerušeno, odročeno, prodloužení), zda byly podány stížnosti a na kolika listech, zda byla použita přenosná volební schránka. Výběr na přepínačích nebylo odročeno/bylo odročeno, nebylo prodlouženo/bylo prodlouženo, nebylo přerušeno/bylo přerušeno, byly/nebyly podány stížnosti, resp. byla/nebyla použita přenosná schránka provedte pomocí kliknutí myši na příslušný kroužek.

Vstup dat za okrsek - Volby do Senátu Parlamentu ČR - pořízení dat okrskovými volebními komisemi

T/5 - odd. I T/5 - odd. II T/5 - odd. II pokračování T/5 - odd. III

Obec: 999999 Okrsek: 999 KČ1: 5 Název obce: Fiktivní obec

Identifikace okrsku: 999999 999 5

Zápis o průběhu a výsledku hlasování ve volbách, které proběhlo ve dnech 05.06. - 06.06.2020

I. Předseda komise zahájil hlasování první den voleb v \_\_\_\_\_ hodin.  
Předseda komise ukončil hlasování první den voleb v \_\_\_\_\_ hodin.  
Předseda komise zahájil hlasování druhý den voleb v \_\_\_\_\_ hodin.  
Předseda komise ukončil hlasování druhý den voleb v \_\_\_\_\_ hodin.

Zahájení hlasování  nebylo odročeno  bylo odročeno dne \_\_\_\_\_ o \_\_\_\_\_ hodin \_\_\_\_\_ minut z důvodu \_\_\_\_\_

Doba hlasování  nebyla prodloužena  byla prodloužena dne \_\_\_\_\_ o \_\_\_\_\_ hodin \_\_\_\_\_ minut z důvodu \_\_\_\_\_

Hlasování  nebylo přerušeno  bylo přerušeno dne \_\_\_\_\_ na dobu od \_\_\_\_\_ do \_\_\_\_\_ hodin z důvodu \_\_\_\_\_

Při hlasování a zjišťování výsledků hlasování  byly  nebyly okrskové volební komisi podány stížnosti nebo oznámení. Jejich stručný obsah, přijatá usnesení a jejich stručné zdůvodnění jsou uvedeny v příloze na \_\_\_\_\_ listech.

Ve volebním okrsku  byla  nebyla použita přenosná volební schránka.

Pokračovat

Na druhé záložce *T/5 - odd. II* je automaticky vyplněna identifikace okrsku, tj. číslo obce, číslo okrsku, kontrolní číslo 1, název obce, číslo obvodu a kolo voleb.

Na této záložce dále vyplníte (potvrdíte) počet osob zapsaných do výpisů ze seznamů, počet vydaných a odevzdaných úředních obálek, počet platných hlasů celkem.

Po vyplnění počtu platných hlasů celkem přeskóčí kurzor automaticky na záložku *T/5 - odd. II pokračování*.

Na této záložce pořídíte hlasy pro jednotlivé kandidáty (násobky jsou vyplňovány automaticky). U platných kandidátů je vyplněno jméno kandidáta, u neplatných nebo nekandidujících je jméno proškrtáno. Po pořízení hlasů poslednímu platnému kandidátovi kurzor přeskóčí kurzor na políčko Poslední kandidát (které není možno editovat) a poté na záložku *T/5 - odd. III*.

Na poslední záložce *T/5 - odd. III* pořídíte počet členů komise celkem a přítomných, jméno a příjmení zapisovatele (vyplněnost těchto všech údajů je kontrolována). Podle zadaného počtu přítomných členů komise se vygeneruje tabulka s počtem řádků odpovídající počtu ostatních členů komise (bez zapisovatele), kam doplníte jména všech podpisů zápisu přítomných členů komise (bez zapisovatele) (vyplněnost všech jmen je testována), pro pohyb mezi řádky tabulky nelze použít klávesu TAB. Dále vyplníte jména osoby/osob pověřených předáním zápisu ČSÚ (vyplněnost položky je kontrolována) a případně i jména dále přítomných osob v době vyhotovení zápisu.

Vstup dat za okrsek - Volby do Senátu Parlamentu ČR - pořízení dat okrskovými volebními komisemi

T/5 - odd. I | T/5 - odd. II | T/5 - odd. II pokračování | T/5 - odd. III

III. Z celkového počtu 5 členů okrskové volební komise je v době vyhotovení zápisu přítomno 5 tj. nadpoloviční většina.

Jméno a příjmení zapisovatele:

1. Veronika Novotná

Jména a příjmení ostatních členů okrskové volební komise (přítomných při zpracování zápisu):

Poř.	Jméno a příjmení
2.	Karolína Plachá
3.	Alžběta Vomáčková
4.	Josef Pokorný
5.	Jan Novák

Člen okrskové volební komise (z výše uvedených) pověřený předáním zápisu ČSÚ na územně příslušném pracovišti a k opravám případných chyb v zápisu na místě (jméno a příjmení):

Karolína Plachá

Kromě členů komise dále byli v době vyhotovení zápisu přítomni:

Uložit

Celé pořizování končí stisknutím tlačítka *Uložit* na záložce *T/5 - odd. III*, nebo kdykoliv stisknutím klávesy F2, po kterém následuje spuštění dávkových kontrol a o jejich výsledku je zobrazen protokol o kontrolách, který je možno vytisknout (tisk - kap. 2).

Pokud jsou data bez chyb (nebo obsahují jen chyby bez hvězdičky [seznamu chyb kap. 7 - bod b]) nebo upozornění [seznam chyb kap. 7 - bod c]), je ihned po pořízení umožněno provést export dat a tisk zápisu OVK (kap. 5.1.2).

Stisknutím tlačítka *Zrušit* (na záložce *T/5 - odd. III*) nebo zavřením okna můžete pořizování kdykoliv ukončit bez uložení změn provedených na právě aktuální záložce.

Při přechodu mezi jednotlivými záložkami dochází k ukládání dat na disk.

### 5.1.1 Kontroly dat

Vybráním volby *Okrsek - Kontroly* je možno provést kompletní kontroly pořizovaných dat. Program se chová stejně jako při spuštění kontrol po volbě *Uložit* při pořizování dat, tzn. je zobrazen protokol o kontrolách.

### 5.1.2 Export dat a tisk zápisu

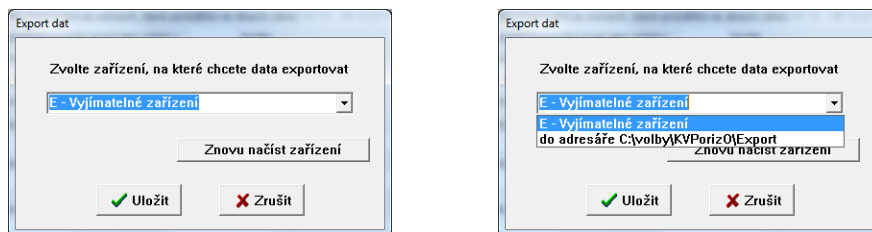
Vybráním volby *Okrsek - Export dat a tisk zápisu* lze provést na základě výsledku kontrol export dat a tisk celého zápisu T/5.

Export dat je umožněn na USB disk (vyjímatelné zařízení) nebo do adresáře Export (vytvořen v adresáři Volby, kam byla provedena instalace), ze kterého je možno soubor nakopírovat na libovolný technický nosič. Seznam zařízení pro export je nabízen v závislosti na vybavenosti použitého počítače a na vložených technických nosičích.


Před zvolením této volby je potřeba mít technický nosič, na který chcete export provést, založen/zasunut do počítače. Tlačítko *Znovu načíst zařízení* slouží k znovunačtení seznamu přístupných zařízení s vloženým (připojeným) nosičem, pokud není v seznamu uvedeno zařízení, na něž chcete data exportovat (uživatel zapomněl založit nosič před spuštěním exportu).

Po spuštění se objeví sdělení, zda je možno vytvořit export dat a vytisknout zápis s výsledky.

V případě, že lze data exportovat, objeví se následující okno (seznam zařízení je variabilní):



- ze seznamu nabízených zařízení si vyberte to, na které chcete data exportovat (seznam se rozvine stisknutím tlačítka s šipkou), pokud je připojen USB disk, je pro export nabízen přednostně;
- po stisknutí tlačítka *Uložit* jsou data exportována na zvolený cíl; současně se provede tisk zápisu (tisk - kap. 2);
- vyberete-li volbu *Zrušit*, data se neexportují ani se neprovede tisk zápisu.

Po úspěšně provedeném exportu je zobrazena informace, kam byl soubor s daty uložen. Pokud byl export prováděn na USB disk, k jeho odebrání/odpojení lze použít tlačítko .

Poté je zobrazeno okno pro zadání počtu kopií zápisu o výsledku hlasování, které budou automaticky vytisknuty (minimálně jedenkrát). Zápis o výsledku hlasování je nutno vyhotovit ve dvou kopiích (tisk - kap. 2).

**Upozornění:** Na přebírací místo lze odevzdat s technickým nosičem pouze zápis, který je vytisknut současně při exportu!

**Při případném opakovaném exportu je nutno znovu vytisknout celý zápis, jinak nebude možno exportovaná data použít při přejímce.**

**Zápis je nutno vytisknout vcelku během jednoho spuštění, tzn., nezavírejte okno (preview) se zápisem o výsledku hlasování, dokud nemáte celý zápis v pořádku vytisknut. Zápis musí být vytisknut dvakrát.**

## 5.2 Zrušení dat okrsku

Vybráním volby *Okrsek – Zrušení pořízených dat* je možno zrušit všechna dosud pořízená data. Jedná se o data pořízená na záložkách *T/5 - odd. III a T/5 - odd. II pokračování*. Údaje o průběhu voleb (záložky *T/5 - odd. I a T/5 - odd. III*) zůstávají zachovány (nedochází k jejich smazání).

## 6 Deinstalace aplikace

Odinstalování aplikace se provádí kliknutím na zástupce "Odebrat2024" v nabídce Start - Volby2024, kde si vyberete ze seznamu aplikací, kterou chcete odinstalovat. Program smaže příslušné adresáře a zástupce.



## 7 Seznam chyb v datových souborech

Pozn.: Ve vysvětlení kontrol je uváděn odkaz na příslušnou kapitolu Pokynů pro okrskové volební komise (dále jen "Pokyny").

a) závažné chyby (chyby s hvězdičkou), jedná se o chyby, které musí být před vytvořením zápisu opraveny; je nutno zkontrolovat hodnoty (postup zjištění) a opravit dle skutečnosti:

Číslo	Vysvětlující text
4*	Chybné číslo obvodu [(číslo)] Číslo obvodu neodpovídá zadanému okrsku ( <i>kap. 5 Pokynů</i> ).
5*	Chybné číslo kola [(číslo)] Číslo kola neodpovídá aktuálně zpracovávanému kolu voleb do Senátu ( <i>kap. 5 Pokynů</i> ).
14*	Počet hlasů pro kandidáta > počet hlasů celkem (kand. číslo) Počet platných hlasů pro kandidáta musí být menší nebo roven počtu platných hlasů ve volebním okrsku celkem ( <i>kap. 9 Pokynů</i> ).
15*	Součet platných hlasů kandidátů <=> počet platných hlasů celkem Součet platných hlasů pro všechny kandidáty se musí rovnat počtu platných hlasů ve volebním okrsku celkem ( <i>kap. 9 Pokynů</i> ).
16*	Platné hlasy u nekandidujícího kandidáta (číslo) Jsou vyplněny hlasy pro kandidáta s číslem větším, než je maximální číslo kandidáta pro daný obvod ( <i>kap. 9 Pokynů</i> ).
21*	Neplatný hlas pro kandidáta (číslo) Jsou vyplněny hlasy pro neplatného kandidáta ( <i>kap. 9 Pokynů</i> ).
22*	Neplatný hlas v 2. kole voleb pro kandidáta (číslo) Jsou vyplněny hlasy pro kandidáta, který nepostoupil do druhého kola voleb do Senátu ( <i>kap. 9 a 15 Pokynů</i> ).
39*	Nevyplněn / chybný některý z údajů záložce T/5 - odd. III ( <i>seznam položek</i> ) Na záložce T/5 - odd. III není vyplněn nebo je vyplněn chybně některý z doplňovaných údajů ( <i>kap. 11 Pokynů</i> ): a) není vyplněn počet členů komise celkem; b) není vyplněn počet přítomných členů komise; c) počet přítomných členů není nadpoloviční většina; d) počet přítomných členů > než celkový počet; e) není vyplněno jméno pověřené osoby f) není vyplněno jméno zapisovatele; g) není vyplněno jméno ostatního člena komise.

b) propustitelné chyby (chyby bez hvězdičky), jedná se o chyby, které mohou nastat jen v opravdu výjimečných případech, lze je propustit po ověření správnosti zjištění a zápisu údaje:

Číslo	Vysvětlující text
6	Počet zapsaných voličů je roven nule Počet osob zapsaných do výpisů ze stálého a zvláštního seznamu celkem nesmí být roven nule ( <i>kap. 5 Pokynů</i> ).
7	Vydané obálky jsou rovny nule Počet voličů, kterým byly vydány úřední obálky, nesmí být roven nule ( <i>kap. 6 Pokynů</i> ).
8	Vydáno více obálek než je počet zapsaných voličů Počet voličů, kterým byly vydány úřední obálky, musí být menší nebo shodný s počtem osob zapsaných do výpisů ze stálého a zvláštního seznamu celkem ( <i>kap. 6 Pokynů</i> ).

- 9 Odevzdané obálky jsou rovny nule  
Počet odevzdaných úředních obálek nesmí být roven nule (*kap. 7 Pokynů*).
- 10 Odevzdáno více obálek než bylo vydáno  
Počet odevzdaných úředních obálek musí být menší nebo shodný s počtem voličů, kterým byly vydány úřední obálky (*kap. 7 Pokynů*).
- 11 Platné hlasy celkem jsou rovny nule  
Počet platných hlasů ve volebním okrsku celkem nesmí být roven nule (*kap. 9 Pokynů*).
- 12 Více platných hlasů než je odevzdaných obálek  
Počet platných hlasů ve volebním okrsku celkem musí být menší nebo shodný s počtem odevzdaných úředních obálek (*kap. 9 Pokynů*).

c) upozornění (informativní hlášky), jedná se o chyby upozorňující na méně pravděpodobné jevy, které ale mohou nastat; zkontrolovat, zda podezřelé hodnoty opravdu odpovídají reálně zjištěnému stavu:

Číslo	Vysvětlující text
91	100% volební účast Voleb se zúčastnily všechny osoby zapsané do výpisů ze stálého a zvláštního seznamu celkem zkontrolovat, zda se opravdu voleb zúčastnily (tj. byly jim okrskovou volební komisí vydány úřední obálky pro hlasování) všechny osoby zapsané do výpisů ze seznamu voličů (tj. u všech voličů ve výpisech si komise učinila záznam o vydání úřední obálky). Zkontrolovat správné zjištění údajů o vydaných úředních obálkách a počtu osob v seznamech voličů ( <i>viz kap. 5 Pokynů</i> ).
92	Odevzdaných obálek je méně než 80 % vydaných Odevzdaných úředních obálek je méně než 80 % vydaných úředních obálek a absolutní rozdíl je větší než 10 - zkontrolovat správnost zjištění a zapsání údajů o odevzdaných a vydaných obálkách ( <i>kap. 7 Pokynů</i> ).
93	Počet zapsaných voličů $\geq 2000$ Počet osob zapsaných do výpisů ze stálého a zvláštního seznamu celkem nesmí být větší než 1999 - zkontrolovat zjištění údaje o počtu osob v seznamech voličů ( <i>kap. 5 Pokynů</i> ).
94	Malá volební účast Pro 1. kolo: Voleb se zúčastnilo méně než 10 % osob zapsaných do výpisů ze stálého a zvláštního seznamu celkem - zkontrolovat správnost zjištění a zapsání údajů o odevzdaných obálkách, příp. i počtu osob v seznamech voličů ( <i>kap. 5 Pokynů</i> ). Pro 2. kolo: Voleb se zúčastnilo méně než 5 % osob zapsaných do výpisů ze stálého a zvláštního seznamu celkem - zkontrolovat správnost zjištění a zapsání údajů o odevzdaných obálkách, příp. i počtu osob v seznamech voličů ( <i>kap. 5 Pokynů</i> ).
95	Platných hlasů je méně než 75 % odevzdaných obálek Platných hlasů ve volebním okrsku celkem je méně než 75 % odevzdaných úředních obálek - zkontrolovat správnost zjištění a zapsání údajů o odevzdaných obálkách a o celkovém počtu platných hlasů pro všechny kandidáty ( <i>kap. 9 Pokynů</i> ).
96	Počet zapsaných voličů neodpovídá očekávané hodnotě xxxxx Rozdíl mezi počtem osob zapsaných do výpisů ze stálého a zvláštního seznamu celkem a předpokládaným počtem voličů (= očekávaná hodnota) musí být: buď v rozmezí -9 až +14 absolutně, nebo v rozmezí -16 % až +20 %.
97	Velká volební účast Voleb se zúčastnilo více než 80 % osob zapsaných do výpisů ze seznamu voličů celkem - zkontrolovat správnost zjištění a zapsání údajů o odevzdaných obálkách, příp. i počtu osob v seznamech voličů ( <i>kap. 5 Pokynů</i> ).

*Poznámka: informace k pořizování a opravám jsou v kapitole 5.1 tohoto plného návodu; při řešení chyb je vhodné nejprve zkontrolovat, zda nejde o překlep při zápisu zjištěného údaje a následně překontrolovat správnost postupu zjištění a zápisu údaje/údajů podle Pokynů pro okrskové volební komise, které jsou pro členy komisí k dispozici i v elektronické podobě na internetové stránce volby.cz.*